

Długołęka, 4 listopada 2024 r.

OŚ.604.2.8.2024.AK

Pan Dyrektor
Jan Dzieścielski
Regionalna Dyrekcja
Lasów Państwowych
we Wrocławiu
ul. Grunwaldzka 90
50-357 Wrocław

Szanowny Panie Dyrektorze,

przedstawiając niniejsze stanowisko kierujemy się przede wszystkim potrzebą znalezienia optymalnego sposobu realizacji zadania jakim jest wyznaczanie lasów o wiodącej funkcji społecznej na terenie Gminy Długołęka kierując się zarówno wytycznymi przedstawionymi przez Ministerstwo Klimatu i Środowiska zgodnie z zasadą zrównoważonego rozwoju leżącą u podstaw każdego przedsięwzięcia mogącego mieć wpływ na środowisko *sensu lato*.

Gmina Długołęka, jedna z największych gmin wiejskich w Polsce, to obszar stale znajdujący się pod presją antropogeniczną, gdzie z uwagi na znaczny przyrost ludności związany z przemieszczaniem się mieszkańców Wrocławia na tereny okalające miasto, wymuszone jest znajdowanie optymalnych rozwiązań dla rozwoju przy zachowaniu walorów, dla których miejsce to wybierane jest jako przestrzeń do życia. Jako jednostka samorządu terytorialnego w obszarze planowania przestrzennego wprowadzamy szereg zmian mających zoptymalizować rozwój w duchu przywołanej wyżej równowagi. Jest to jednak proces długotrwały i wymagający zaangażowania zarówno po stronie administracji, jak i obecnych i przyszłych mieszkańców.

Pod pojęciem „administracja” rozumieć należy nie tylko nasz urząd i powiązane z nim bezpośrednio jednostki, ale również pozostałe instytucje mające wpływ na kształtowanie ładu przestrzennego, w tym także warunków środowiskowych. Jedną z takich instytucji jest Państwowe Gospodarstwo Leśne Lasy Państwowe.

PGL LP działa w oparciu o Plan Urządzenia Lasu (PUL), który jest podstawowym dokument gospodarki leśnej opracowywanym dla nadleśnictwa i zawiera opis oraz ocenę stanu lasu, cele, zadania i sposoby prowadzenia gospodarki leśnej.

W Nadleśnictwie Oleśnica Śląska, które administruje większością lasów na terenie gminy Długołęka, wyznaczono lasy o zwiększonej funkcji społecznej na etapie opracowywania obowiązującego PUL. Założono, że celem planowanej gospodarki w lasach o zwiększonej funkcji społecznej będzie zachowanie krajobrazu leśnego, jego estetyki, spowolnienie następujących zmian, przy jednoczesnym zachowaniu trwałości lasu i zdolności do pełnienia wskazanych funkcji społecznych





GMINA DŁUGOŁĘKA

w przyszłości. Działanie to konsultowane było z lokalną społecznością i w ocenie PGL LP jak i Gminy doprowadziło do stworzenia koncepcji gospodarki leśnej która łączy interes społeczny jak i PGL LP.

Mapa z propozycją lasów społecznych na terenie Gminy Długoleka przedstawiona przez Nadleśnictwo Oleśnica Śląska wskazuje wszystkie lasy, które zostały wytypowane jako ważne dla społeczności lokalnych z poszczególnych miejscowości naszej gminy leżących w granicach nadleśnictwa. Typowanie odbyło się w oparciu o ustalenia poczynione podczas spotkań terenowych z mieszkańcami i organizacjami społecznymi w ramach konsultacji Planu Urządzenia Lasu. Zaproponowano wyłączenia i ograniczenia (odstąpienie od gospodarki leśnej lub jej modyfikacje) w miejscach, gdzie obserwowane jest największe natężenie aktywności wśród odwiedzających tj. lasy wzdłuż ścieżki i drogi rowerowej od miejscowości Długoleka do miejscowości Szczodre, lasy wokół Parku Szczodre, lasy wokół „Kaczego Stawu” i „Krzyża Alberta”, lasy od miejscowości Szczodre do miejscowości Domaszczyn, lasy od miejscowości Domaszczyn do miejscowości Prusowice, lasy wokół Ramiszowa i Prusowic, Pawłowic, Ramiszowa Przylesie, lasy przy Borowej, Bykowie, Kamieniu, Rakowie, lasy wokół stawów w Borowej, lasy wokół Ośrodka Zarybieniowego PZW, lasy wokół Łoziny i inne.

Poniższe mapy przedstawiają zarówno wydzielienia leśne na terenie gminy Długoleka (dla nadleśnictw Oleśnica Śląska i Oborniki Śląskie) oraz propozycje lasów o zwiększonej funkcji społecznej (organizacji i LP). Propozycje te są w zakresie terytorialnym praktycznie zbieżne. Gmina Długoleka w pełni akceptuje ustalone rozwiązania i stoi na stanowisku, że jakiegokolwiek zmiany dotyczące zaproponowanych rozwiązań w zakresie lasów o zwiększonej funkcji społecznej powinny być wprowadzane jedynie zgodnie z zasadą zrównoważonego rozwoju po przeprowadzeniu procedury konsultacyjnej jak w przypadku tworzenia aktualnych PUL dla nadleśnictw administrujących lasami na terenie gminy.

Kierownik
Wydziału Ochrony Środowiska
Andrzej Milian
/podpisano kwalifikowanym podpisem
elektronicznym/

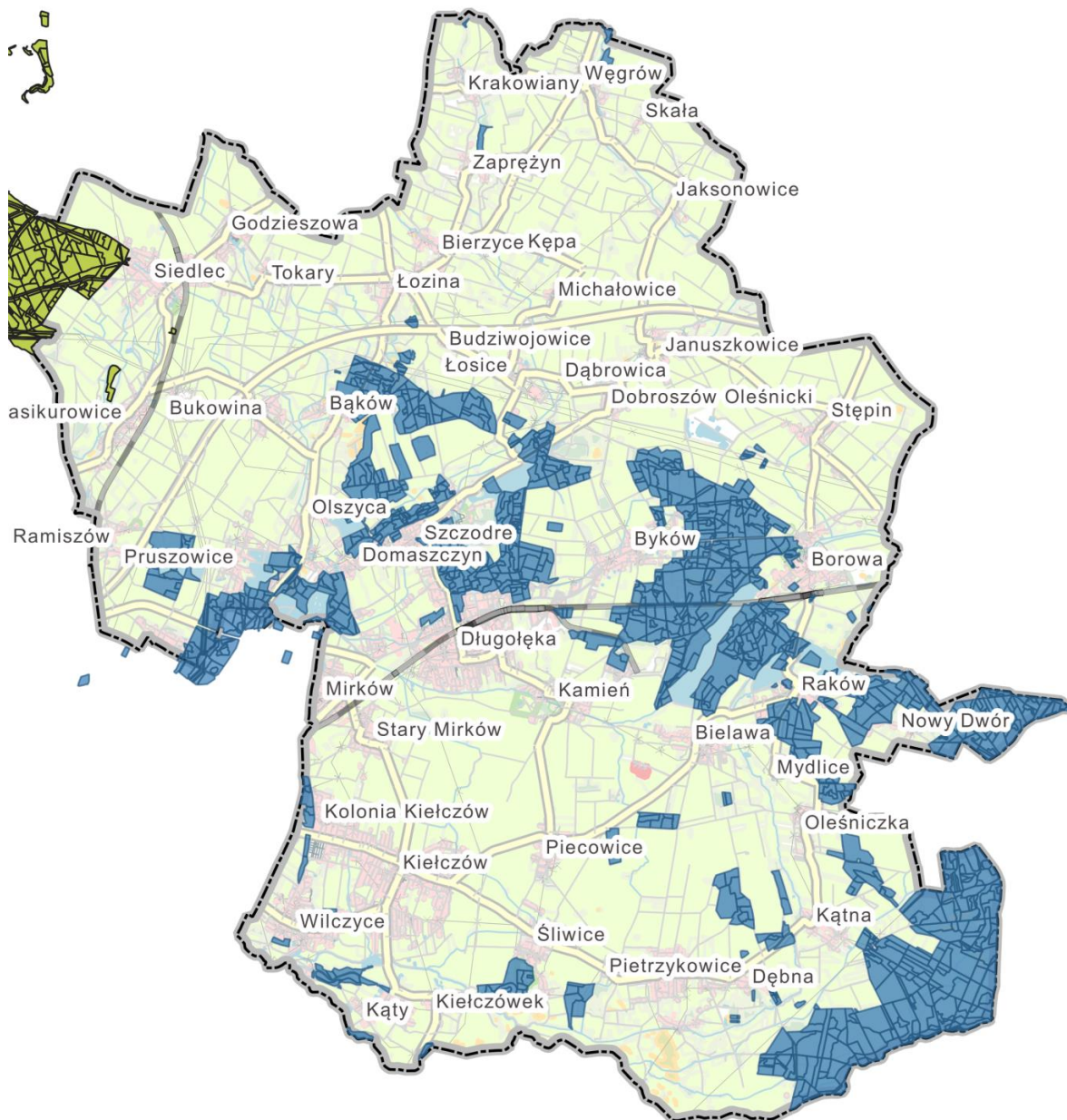
Otrzymują:

1. Adresat
2. Oś a/a





GMINA
DŁUGOŁĘKA



Rysunek 1 Wydzielenia leśne na terenie Gminy Długoleka (Nadleśnictwa: Oleśnica Śląska - niebieski i Oborniki Śląskie - zielony)



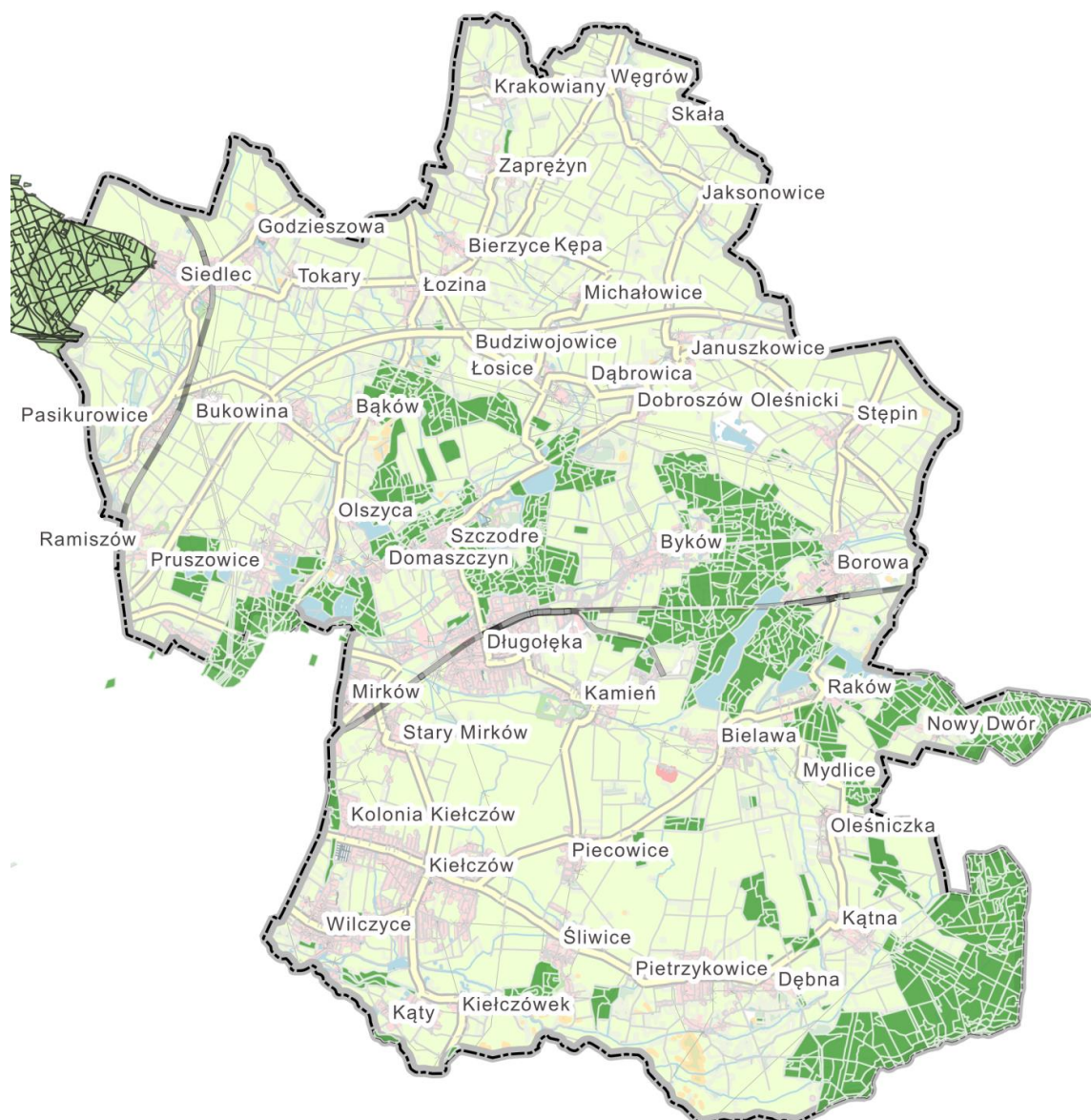
URZĄD
GMINY
DŁUGOŁĘKA

ul. Robotnicza 12
55-095 Długoleka

tel. 71 323 02 03
fax 71 323 02 04
gmina@gmina.dlugoleka.pl



GMINA
DŁUGOLEKA



Rysunek 2 Lasy o zwiększonej funkcji społecznej na terenie gminy Długoleka (propozycja LP)



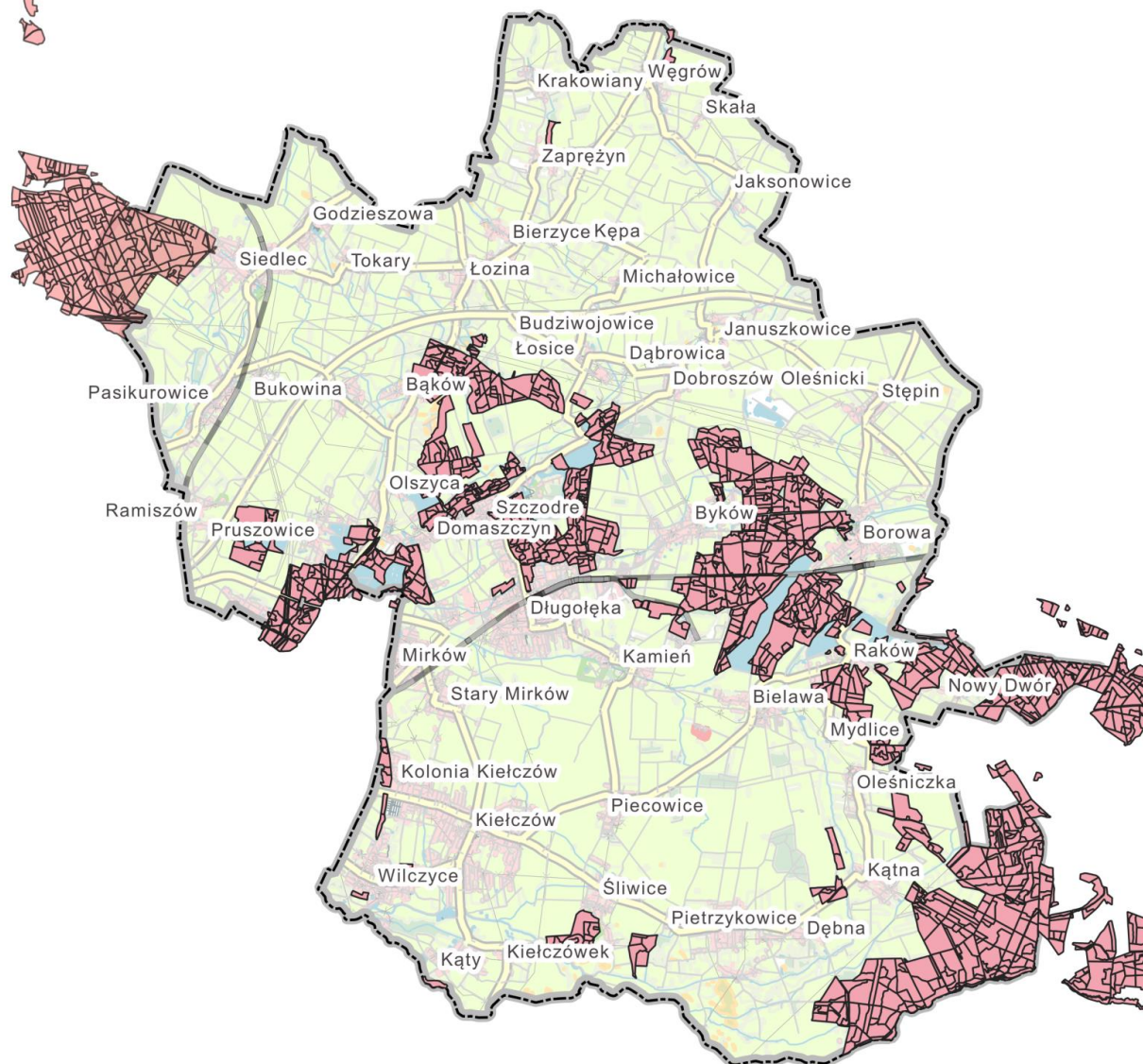
URZĄD
GMINY
DŁUGOLEKA

ul. Robotnicza 12
55-095 Długoleka

tel. 71 323 02 03
fax 71 323 02 04
gmina@gmina.dlugoleka.pl



GMINA
DŁUGOŁĘKA



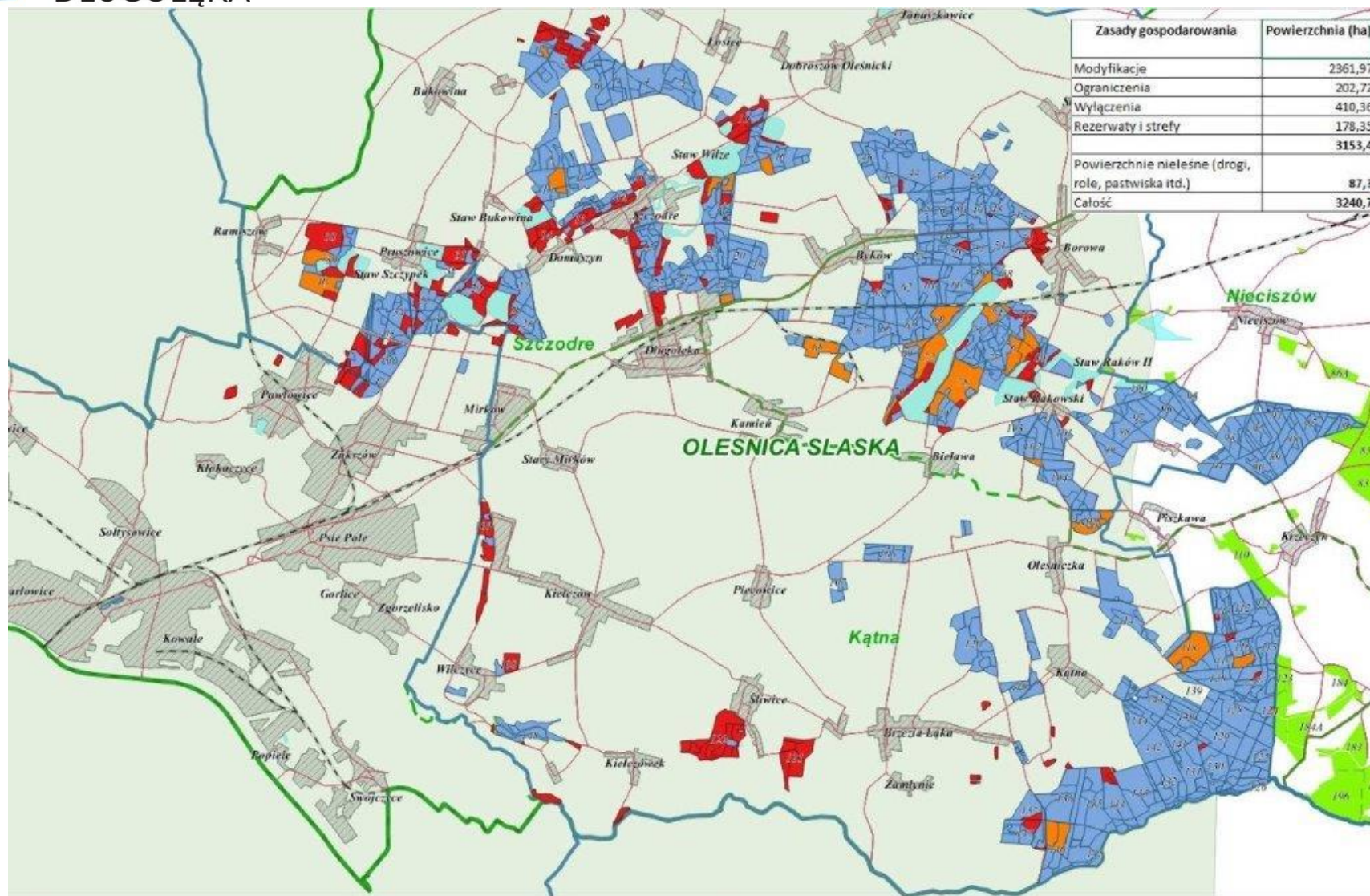
Rysunek 3 Lasy o zwiększonej funkcji społecznej na terenie gminy Długoleka (propozycja strony społecznej)



URZĄD
GMINY
DŁUGOŁĘKA

ul. Robotnicza 12
55-095 Długoleka

tel. 71 323 02 03
fax 71 323 02 04
gmina@gmina.dlugoleka.pl



Rysunek 4. Lasy o zwiększonej funkcji społecznej - zasady gospodarowania (propozycja LP Nadleśnictwo Oleśnica Śląska)